



PARIS, le 20 septembre 2017

L'afa Crohn RCH France et AbbVie lancent la saison 2 de la websérie 'MICI : mode d'emploi' avec pour objectifs de mieux informer le grand public sur ces pathologies et valoriser les défis quotidiens relevés par les patients. Se déplacer, sortir en réunion, peut devenir une épreuve pour les malades... la campagne a choisi de mettre en scène leur quotidien et leurs problématiques au travers de courtes vidéos. A découvrir sur YouTube et à partager au plus grand nombre.

Une websérie pour partager le courage des plus de 210 000 malades¹ qui luttent au quotidien contre les effets invalidants et douloureux de leur maladie de Crohn ou de leur rectocolite hémorragique.



Les MICI, une consonance amusante pour deux **maladies inflammatoires chroniques de l'intestin sérieuses et taboues qui regroupent la maladie de Crohn et la rectocolite hémorragique**. Comme leurs noms l'indiquent, elles se manifestent par une inflammation persistante qui peut toucher toutes les parois du système digestif, de la bouche à l'anus. Elles connaissent une forte progression à ce jour : **7000 nouveaux cas par an²**. Les MICI apparaissent chez des personnes jeunes, âgées de 20 à 30 ans. De plus, **15% des cas concernent des enfants³**. La maladie de Crohn est une maladie qui provoque une inflammation qui peut toucher l'ensemble du tube digestif. La rectocolite hémorragique quant à elle atteint toujours le rectum et, de manière plus ou moins étendue, le côlon (gros intestin).

Des symptômes qui peuvent isoler

Douleurs abdominales, diarrhées (jusqu'à 20 selles par jour) et fatigue rythment le quotidien des malades⁴. Ces symptômes peuvent contraindre les patients à renoncer à certains déplacements et dans les cas plus sévères, les isoler. La fatigue, qui accompagne souvent les poussées⁴, requiert par ailleurs des efforts pour maintenir l'activité quotidienne la plus normale possible. On ne guérit pas d'une maladie de Crohn ou d'une rectocolite hémorragique, mais il existe des traitements qui permettent un contrôle durable de la maladie et une qualité de vie quasiment normale. La prise en charge médicale des patients atteints d'une maladie de Crohn ou d'une rectocolite hémorragique doit aussi prendre en compte le retentissement psychologique de la maladie.

En France, les MICI
représentent
+ de **210 000¹ malades**

VIH

150 000 malades⁶

Maladie de Parkinson

200 000 malades⁷

Sclérose en plaques

100 000 malades⁸

Mucoviscidose

7 000 malades⁹

**Deux maladies
trop méconnues !**

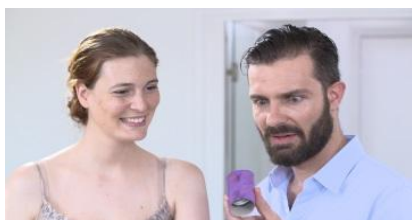
Des maladies plurifactorielles

Les causes de ces maladies sont encore inconnues, cependant il existe des prédispositions génétiques, des déséquilibres du système immunitaire et des facteurs liés à l'environnement, notamment le tabac dans le cas de la maladie de Crohn. « *On parle de prédispositions familiales aux MICI qui seraient liées à l'altération de plusieurs gènes qui ont été identifiés et qui sont dits «facilitateurs», et dans certains cas plus rares d'UN seul gène, précise le Pr Xavier Hébuterne, chef du service de gastro-entérologie au CHU de Nice. Le terrain génétique a une part de responsabilité dans la survenue d'une MICI, mais la maladie de Crohn et la RCH ne peuvent pas être considérées comme étant héréditaires au sens habituel du terme puisque la rencontre avec d'autres facteurs est nécessaire pour qu'elles se développent. Il n'y a pas de test de dépistage ou génétique à réaliser, ça n'apporte rien. L'information que nous pouvons donner aux patients c'est un ordre de graduation. Par exemple pour des parents non atteints d'une MICI, le risque de transmission à l'enfant est de 1%, contre 3% pour des parents atteints d'une MICI. Il y a des facteurs environnementaux qui peuvent être des déclencheurs tels que les infections bactériennes digestives, la modification du microbiote, le tabac, le stress, le rôle de certains médicaments etc. Les MICI seraient donc induites par l'interaction de nombreux paramètres.* »

L'imprévisibilité des poussées peut rendre complexe les projets de vie sociale, professionnelle et scolaire

Le caractère imprévisible des poussées entraîne parfois les malades à s'isoler socialement. Discrets donc, les patients hésitent encore à faire part du retentissement lié à la maladie à leur entourage, d'où une tendance à une méconnaissance de celle-ci par le public. Pour le Pr Xavier Hébuterne « *on rencontre deux types de réactions : une première assez majoritaire qui est celle d'une mauvaise compréhension du sujet avec une perception dévalorisante des malades qualifiés de « tirs aux flancs ». Et puis il y a un pourcentage de cas non négligeable, compris entre 20 et 30%, qui sont très compréhensifs. D'où l'intérêt de cette websérie. En effet, plus les personnes entendront parler de ces maladies plus ils s'y intéresseront, les reconnaitront et les accepteront. Le handicap est de mieux en mieux accepté dans notre société, il est donc temps que cette forme de handicap soit également acceptée et comprise par tous* ». Concernant l'activité professionnelle, certains patients modifient leur parcours en entreprise à cause de leur maladie, et doivent aménager leurs horaires dans l'objectif de pouvoir travailler le plus normalement possible⁵.

Une websérie pour faire connaître au plus grand nombre **4 lettres, 2 maladies** et répondre aux questions que peuvent se poser les malades et leur entourage



Après le succès d'une première saison et plus d'1million de vidéos déclenchées, les personnages clés reviennent à partir du mois de septembre pour une saison 2 avec des invités surprises... Une nouvelle édition qui poursuit deux objectifs : aborder l'importance du dialogue entre médecin/patient sur les difficultés du quotidien avec la maladie, et continuer à sensibiliser le grand public et l'entourage des malades.

Au travers de cette saison 2, l'afa et AbbVie souhaitent continuer à valoriser le combat au quotidien des malades atteints de MICI en adoptant un ton positif et décalé pour **faire connaître ces maladies taboues qui touchent de plus en plus de personnes**. C'est donc avec beaucoup d'humour et de légèreté, directement inspirés de témoignages de malades, que sont abordés, dans **6 vidéos**, les différents aspects de leur quotidien ainsi que la répercussion de la maladie sur leur vie et leur entourage. Diffusées au rythme d'une par mois à partir de mi-septembre jusqu'au mois de février 2018, elles abordent les thèmes centraux de la vie des patients touchés par une MICI : diagnostic, nutrition, vie affective, sexualité, famille, travail...

Adrien revient dans cette saison avec une nouvelle ambition : celle de devenir youtubeur pour partager astuces et idées autour des MICI sur sa chaîne, une ambition qui sera parfois remise en question... De son côté, Alicia est prête à accueillir son bébé et concrétiser son projet de vie à trois. Entre questions autour de l'enfant et réflexions de l'entourage, cette dernière n'est pas en reste pour prouver que l'on peut vivre quasiment normalement avec une MICI.



Au casting s'ajoutent cette année la youtubeuse beauté Horia, la youtubeuse lifestyle Chakeup, le blogueur culinaire Hervé Cuisine et le youtubeur humour Serhat More qui ont tous les quatre donné la réplique pour aider à **dédramatiser un sujet d'ordinaire embarrassant et faire connaître plus largement les MICI** auprès de leur public respectif.

PARTAGER POUR FAIRE CONNAITRE !

Nous sommes tous touchés de loin ou de près par les MICI. Ces maladies trop méconnues touchent tous les âges qu'on soit homme ou femme. Partir en campagne sur le web est un bon moyen de les faire connaître au plus grand nombre afin d'aider les malades pour qu'ils ne se sentent plus incompris. N'hésitez pas à visionner et partager les 6 épisodes aussi drôles qu'éducatifs en vous rendant sur le site web ilssontaupremierplan.fr ou la chaîne YouTube :

**MICI mode d'emploi -
Ils méritent d'être au premier plan**
<https://www.youtube.com/channel/UCRRcyl35sQjH-DWQZq0dig>





L'afa Crohn RCH France est aujourd'hui l'unique organisation française, reconnue d'utilité publique, à se consacrer aux Maladies Inflammatoires Chroniques de l'Intestin (MICI). Depuis sa création en 1982, l'association s'est donnée plusieurs missions pour mieux comprendre et traiter les MICI avec l'espoir de les guérir un jour. Elle soutient et informe les malades et leur famille au quotidien et finance la Recherche. [Pour en savoir plus : www.afa.asso.fr](http://www.afa.asso.fr)



AbbVie est une entreprise biopharmaceutique internationale fondée sur la recherche. Convaincus que des maladies aujourd'hui chroniques, invalidantes ou mortelles pourront être contenues et éradiquées, les 29 000 collaborateurs d'AbbVie sont mobilisés dans 175 pays pour rendre accessibles aux professionnels de santé et aux patients des innovations thérapeutiques de rupture. AbbVie inscrit son action dans une perspective d'intérêt général et s'engage pour permettre à chacune et à chacun de pleinement vivre sa vie. [Pour en savoir plus : www.abbvie.fr](http://www.abbvie.fr)

Contact presse :

Kelly BITTON

Attaché de presse

Agence HL CONSEIL

Tel : 09 72 32 64 15 Tel portable : 06 40 94 16 02

¹ Kirchesner J, Lemaitre M, Rudnichi A, Racine A, Zureik M, Carbonnel F, Dray-Spira R. Therapeutic management of inflammatory bowel disease in real-life practice in the current era of anti-TNF agents: analysis of the French administrative health databases 2009-2014. *Alimentary Pharmacology & Therapeutics* 2016 Oct 26. doi: 10.1111/apt.13835 – Extrait ici : ansm.sante.fr

² La maladie de Crohn <http://www.digestscience.com/fr/pathologies-digestives/maladie-de-crohn> et la rectocolite hémorragique <http://www.digestscience.com/fr/pathologies-digestives/rectocolite-hemorragique>

³ Dossier réalisé en collaboration avec Pierre Desreumaux, directeur de l'unité Inserm 995, équipe Maladies inflammatoires digestives : physiopathologie et développement de cibles thérapeutiques, Lille – février 2016. <https://www.inserm.fr/thematiques/physiopathologie-metabolisme-nutrition/dossiers-d-information/maladies-inflammatoires-chroniques-de-l-intestin-mici>

⁴ Guide affection de longue durée - La prise en charge de votre rectocolite hémorragique - HAS - Octobre 2008

⁵ Lesage AC, Hagège H, Tucac G, Gendre JP. Results of a national survey on quality of life in inflammatory bowel diseases; *Clin Res Hepatol Gastroenterol*. 2011 Feb;35(2):117-24.

⁶ Le point sur l'épidémie de VIH en 2016 - soepidemio.com

⁷ CNAMTS/DSES/DEPP & DEOS - Fiche pathologie mise à jour le 8 août 2016 « Personnes prises en charge pour maladie de Parkinson en 2014 »

⁸ La sclérose en plaques <http://solidarites-sante.gouv.fr/soins-et-maladies/maladies/maladies-neurodegeneratives/article/la-sclerose-en-plaques>

⁹ CNRS – le journal - De nouvelles stratégies contre la mucoviscidose – 2017/03/09 - <https://lejournal.cnrs.fr/articles/de-nouvelles-strategies-contre-la-mucoviscidose>