

# Dossier de presse

## Renforcer l'accès territorial aux soins en Pays de la Loire

27 février 2018

- 
- I. Contexte
  - II. 8 exemples d'initiatives régionales (contacts pour reportage)
  - III. Le plan national (Dossier de presse ministère)



Département communication ARS Pays de la Loire

➤ 06 78 26 56 94

➤ [ars-pdl-communication@ars.sante.fr](mailto:ars-pdl-communication@ars.sante.fr)

# Contexte .....

## Les enjeux du plan national...

En 2017, le plan du gouvernement (cf PJ) met en avant 20 actions simples et efficaces pour :

- améliorer l'offre et la qualité des soins,
- faciliter l'installation de jeunes professionnels de santé dans les territoires présentant une fragilité en termes d'offre de proximité.

Le *plan pour renforcer l'accès aux soins dans les territoires* poursuit les objectifs du précédent « Pacte Territoire-Santé » en regroupant les mesures autour de 3 priorités opérationnelles :

- renforcer l'offre de soins dans les territoires au service du patient,
- accélérer la révolution numérique en santé,
- favoriser une meilleure organisation des professions de santé.

Et ce avec une nouvelle méthode : **faire confiance aux acteurs des territoires pour construire des projets et innover**. Il dessine ainsi les contours d'une nouvelle organisation des soins pour les années à venir, en cohérence avec la stratégie nationale de santé 2018-2022, notamment son volet relatif à la stratégie de transformation du système de santé. .

L'enjeu est d'assurer une présence des professionnels de santé là où cela est nécessaire, au moment où cela est nécessaire. Aussi, n'existe-t-il pas de solution unique, mais des un panel de réponses et de dispositifs mobilisables, qui, avec l'aide de tous les acteurs (professionnels, élus, usagers, administrations, etc...), peuvent permettre d'améliorer l'accès aux soins dans chaque territoire de santé.

Ce plan repose sur des principes fort :

- **mobiliser** l'ensemble des professionnels de santé
- **simplifier** l'exercice des professionnels de santé pour libérer du temps médical
- **répondre** aux besoins des usagers avec les outils et les organisations d'aujourd'hui (numérique, coopération professionnelle, nouveaux modes de rémunération, etc.)

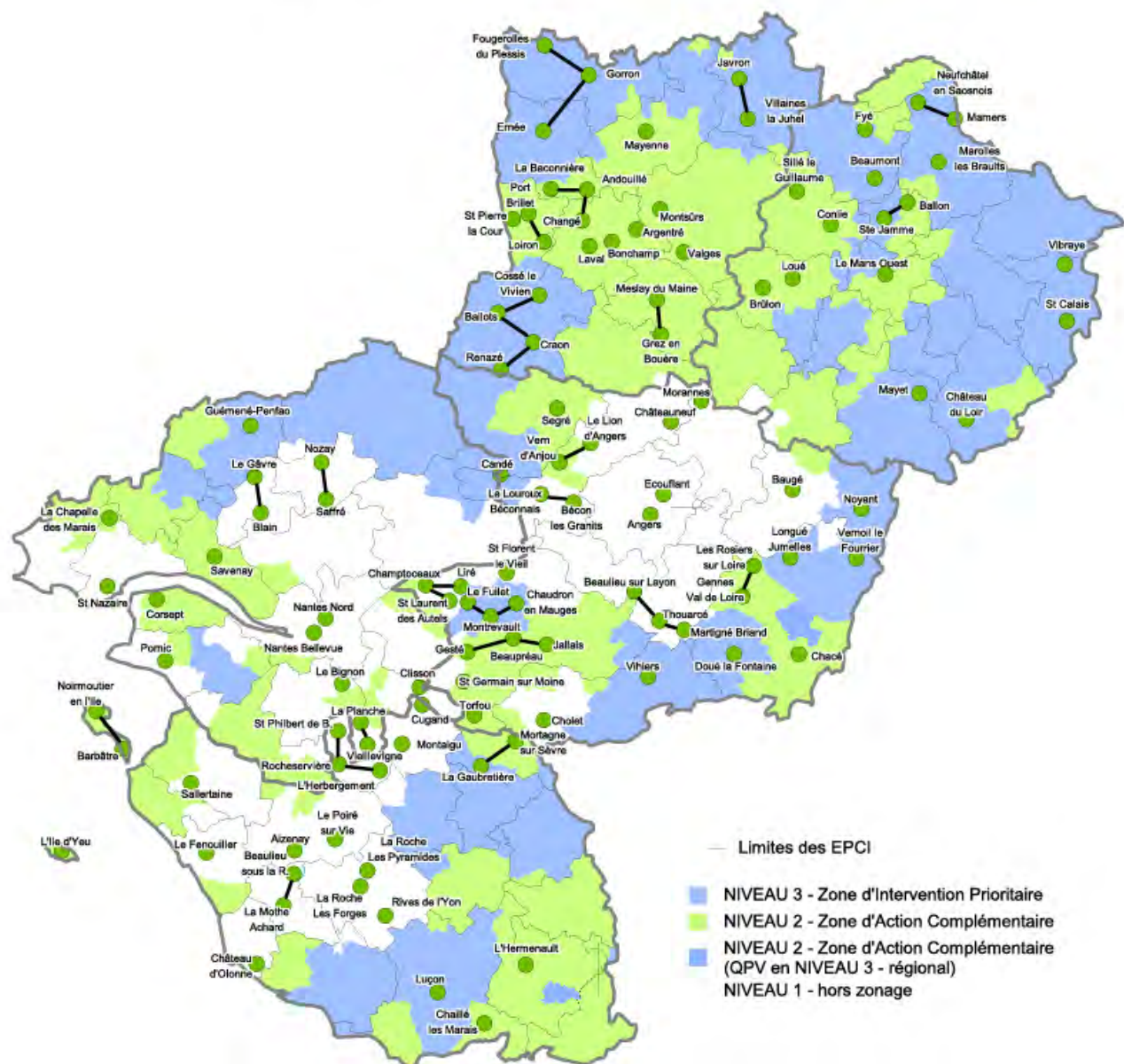
## ... relevés par l'ensemble des acteurs de la région.

Le pilotage du plan en Pays de la Loire sera collégial et partager avec l'ensemble des acteurs impliqués, en particulier les professionnels de santé à travers les instances de gouvernance départementales et régionales en charge des soins de premiers recours mise en place dans la région (intitulés CATS : Comité d'Accompagnement Territorial des Soins de 1er recours et CORECS : Comité Régional de Concertation des Soins de 1er recours) au sein desquels les professionnels de santé ont une place prépondérante.

Nos partenaires travaillent avec nous à l'identification des dispositifs du plan qui semblent les plus adaptés aux spécificités de chaque territoire, à la co-construction de solutions nouvelles, et seront invités à moyen terme à en évaluer la pertinence.

Pour agir concrètement sur les territoires, et ce dès le 1er janvier 2018, l'Agence Régionale de Santé avec l'Assurance Maladie et en concertation avec les principaux acteurs concernés (professionnels de santé, élus locaux...), a redéfini les zones sous-denses bénéficiant d'aides financières à l'installation pour les médecins libéraux.

## Maisons de santé pluriprofessionnelles en Pays de la Loire au 31 décembre 2017



Cet outil a permis de prendre en compte l'évolution défavorable de certains territoires et d'étendre significativement le nombre de territoires pouvant bénéficier de ces aides dans la région: **46,8% de la population ligérienne couverte depuis le 1er janvier 2018 contre 25,6% antérieurement.**

### Renforcer l'attractivité des territoires par le développement des structures d'exercice coordonné en cohérence avec les attentes des jeunes professionnels.

L'agence accompagne fortement les professionnels porteurs d'un projet de maison de santé pluriprofessionnelle (MSP) car ces dernières apportent une réponse structurante et d'avenir en matière d'offre de soins pour les territoires. Parce qu'elles répondent à la fois aux besoins de la population en termes de qualité, de sécurité et de continuité (coordination entre professionnels de santé) et aux aspirations des jeunes professionnels de santé (travail en équipe), elles constituent un levier pour renforcer l'accès aux soins de premier recours. Ces structures d'exercice, voire les cabinets de groupe attirent les jeunes médecins, là où les cabinets isolés échouent. En effet, la grande majorité des installations de médecins se réalise désormais au sein de ces structures parce qu'elles répondent à leurs attentes et à leurs besoins (équilibre entre vie privée et vie professionnelle, pas d'investissement, souplesse du bail, travail en équipe, permanence et continuité des soins, sécurité, présence de médecins seniors, d'autres professions, etc.).

**Entre 2010 et 2017, le nombre de MSP est passé de 4 à 80 en Pays de la Loire. Tout comme l'annonce le plan gouvernemental, l'objectif est d'arriver à augmenter fortement ce nombre d'ici à 2022 afin de structurer l'offre de soins sur les territoires.**

En outre, les Unions Régionales des Professionnels de Santé innovent en accompagnant une nouvelle forme d'exercice coordonné, à travers la création dès 2018 des équipes de soins primaires. Prioritairement dans les zones où l'offre de soins fait défaut, il s'agit d'initiatives entraînant une première étape de coordination des professionnels de santé dans les territoires.

D'autres mesures viendront également renforcer la politique de l'agence, et ce particulièrement au travers du soutien au développement et au déploiement :

- des **protocoles de coopération innovants** entre professionnels de santé la filière visuelle par exemple
- de la télémédecine (voir ci-dessous),
- des **stages chez le praticien pour les internes de médecine de spécialités prioritaires** (cardiologie, pédiatrie, dermatologie, etc..),
- de la structuration régionale d'un **réseau de recherche en soins primaires**

### Le développement du numérique et de la télémédecine pour améliorer l'accès aux soins

La télémédecine est une des réponses aux enjeux de santé de la population et de démographie des professionnels. **La région Pays de la Loire a été précurseur du développement des usages de télémédecine et le plan national permettra d'accélérer cette mobilisation.**

D'une manière générale, les téléconsultations permettent un accès plus simple aux spécialistes, évitent les transports, limitent la nécessité de recours aux services d'urgence et les temps d'attente. Pour les professionnels de santé, elles pallient l'isolement, favorise le travail interdisciplinaire et la coordination des soins. Cette stratégie prendra **une ampleur supplémentaire avec le passage dans le financement de droit commun des actes de télé-expertise et de téléconsultation à l'été 2018.**

### L'attractivité d'une zone géographique passe par la mobilisation de l'ensemble des acteurs d'un territoire.

En effet, la plupart des enquêtes concluent à trois facteurs d'attractivité prépondérants pour les jeunes professionnels (*étude pour la caractérisation des territoires en tension pour l'installation des jeunes médecins du Commissariat Général à l'Egalité des Territoires, 2015*):

1. la **qualité et le cadre de vie** offerts sur un territoire ;
2. l'existence et la qualité d'un **projet professionnel collectif** sur le territoire, porté par des confrères (ex : maison de santé, cabinet de groupe) : ces modes d'exercice correspondent aux attentes de la majorité des internes et facilite l'accueil des nouveaux installés sur le territoire ;
3. les possibilités **d'emploi du conjoint** offertes sur le territoire.

C'est pourquoi aujourd'hui, en Pays de la Loire, les principaux acteurs (Assurance Maladie, Conseil Régional, Unions Régionales de Professionnels de Santé, universités, ordres professionnels, Association régionale des Pôles et Maisons de Santé en Pays de la Loire...) agissent ensemble pour améliorer l'attractivité des territoires ligériens.

Le plan national apporte des innovations et des solutions concrètes, mais aucune amélioration notable ne sera possible sans cette mobilisation conjointe des professionnels, des institutions, des élus, et des usagers). **Pour se faire, l'Agence Régionale de Santé et le Conseil Régional des Pays de la Loire commenceront par rencontrer les élus, dans chaque département, à partir d'avril 2018 avant d'aller, avec l'ensemble des partenaires, à la rencontre des professionnels au plus près des territoires.**

## 8 exemples d'initiatives régionales .....



### • **Nuit de l'installation**

Nantes (44) et Angers (49) : Une rencontre entre les étudiants, les territoires et les institutionnels pour encourager l'installation en libéral dans les territoires qui en ont le plus besoin. Ces deux

événements se sont déroulés en octobre 2017 et ont attiré 196 étudiants, internes et remplaçants de médecine. Ils avaient pour objectifs de :

- donner aux futurs jeunes médecins *des perspectives concrètes d'installation* en libéral dans les Pays de la Loire
- faciliter *l'émergence des projets professionnels* en libéral en favorisant les rencontres entre les futurs jeunes médecins, les professionnels et les acteurs des différents territoires.
- informer sur la *pluralité des modalités d'exercice* possible (mixte ; lien médecine de ville et hôpital)
- informer sur les organisations de la *permanence des soins* dans les différents départements
- informer sur le *zonage et les aides à l'installation* (conventionnelles, fiscales, contrats spécifiques...)
- informer sur *les regroupements de professionnels et les exercices libéraux coordonnés* (cabinets de groupe, ESP et MSP en priorité).
- informer sur les *organismes, syndicats et institutions* qui accompagnent les professionnels libéraux (administratif, droits, formation continue, etc..)

La Région et l'ARS se mobilise à nouveau en 2018 pour permettre la pérennisation et le développement de cette initiative.

> [Contact Région Pays de la Loire / Julie.GARDE@paysdelaloire.fr](mailto:Julie.GARDE@paysdelaloire.fr)

**Référence au plan :** *Priorité 1 : renforcement de l'offre de soins dans les territoires au service des patients : une présence médicale et soignante accrue >> Action N°1 : aider à l'installation dans les zones en tension*

### • **Nombre de Maitres de stage des Université (MSU)**



UNIVERSITÉ DE NANTES

Nantes (44) : Entre novembre 2012 et novembre 2017, le département de médecine générale (DMG ; aujourd'hui rattaché à l'UFR de Santé de l'Université de Nantes) a vu son nombre de Maitres de Stage des Université (MSU) passer de **249 à 420**. Un effort considérable ayant été réalisé entre les semestres de mai à novembre 2017, car l'augmentation du nombre de stages ambulatoires a été supérieure à 10%.

> [Contact Université de Nantes / valya.ivanova@univ-nantes.fr](mailto:valya.ivanova@univ-nantes.fr)

Angers (49) : Sur la même période un effort similaire a été mis en place au DMG d'Angers puisque le nombre de MSU est passé de 202 à 430 médecins impliqués



**Référence au plan :** *Priorité 1 : renforcement de l'offre de soins dans les territoires au service des patients : une présence médicale et soignante accrue >> Action n°6 : Favoriser les stages ambulatoires des professionnels de santé en formation*

### • **Expérimentation « filière visuelle »**

Le Mans (72) : Un protocole dit de la « filière visuelle » expérimenté au départ dans le cabinet du Dr Rotier, puis évalué, est à présent déployé au niveau national pour ensuite rentrer dans le droit commun.

Il s'agit d'une délégation des actes de renouvellement de bilan visuel, effectués habituellement par des ophtalmologistes, à des orthoptistes.

- + de 10 000 patients sarthois ont été concernés (pour 17.000 au niveau régional dans les trois départements les plus en tension sur la prise en charge par un ophtalmologiste).

- On observe une réduction des délais d'attente significative (15 à 25 jours de délais d'attente pour les patients en renouvellement de bilans de visuel par le biais du protocole au lieu de 7 à 9 mois)

> **Contact ARS Pays de la Loire / [ars-pdl-communication@ars.sante.fr](mailto:ars-pdl-communication@ars.sante.fr)**

*Référence au plan : Priorité 1 : renforcement de l'offre de soins dans les territoires au service des patients : une présence médicale et soignante accrue >> Action n°8 : Développer les coopérations entre les professionnels de santé afin de rendre un meilleur service à la population*

---

- **Téléconsultations en gériatrie générale**

*Vendée(85)* : Trois Ehpad vendéens ont été retenus dans le cadre d'un appel à projet pour des consultations en télé-médecine. Les consultations spécialisées seront des consultations en gériatrie pour l'Ehpad Union Chrétienne de Fontenay-le-Comte ; 3 télé-consultations et 2 télé-expertises en psychiatrie pour l'Ehpad de la Sagesse (avec les professionnels du CH de Cholet) et 1 télé-consultation en psychiatrie pour Proxisanté dans le sud Vendée.

A noter également qu'une télé-consultation est prête à la MSP de Luçon et qu'une approche élargie de ce projet est envisagé pour ouvrir les TLC au-delà des résidents des EHPAD (usagers de territoire).

> **Contact ARS Pays de la Loire / [ars-pdl-communication@ars.sante.fr](mailto:ars-pdl-communication@ars.sante.fr)**

*Référence au plan : Priorité 2 : Mettre en œuvre la révolution numérique en santé pour abolir les distances ; Action N°2 : Action n°2 : Accompagner l'équipement des établissements médico-sociaux, des établissements de santé, des MSP et des centres de santé dans le déploiement de la télé-médecine*

---

- **Maison de santé pluri professionnelle en Sarthe**

*Montval-sur-Loir / Château du Loir (72)* : La Maison de Santé Pluri professionnelle (MSP) se situe sur le territoire de la communauté de communes Loir-Lucé-Bercé, qui compte environ 24 500 habitants. Le projet de regroupement des professionnels de santé a été initié en 2009 par les médecins généralistes et les élus. Une association des professionnels de santé a été créée. Le projet de santé a été validé en septembre 2013. Un temps suspendu à cause de difficultés financières, le projet immobilier (finalement établi à 2,2 millions d'euros), a été relancé à compter de 2015 et les professionnels de santé ont finalement intégré les locaux en septembre 2017.

Réunis en SISA depuis 2016, les 25 professionnels de santé travaillent ensemble et peuvent coordonner la prise en charge des patients grâce à un SI partagé. La structure a intégré l'Accord Conventionnel Interprofessionnel, ce qui lui permet de percevoir une rémunération de l'Assurance maladie, calculée par rapport à l'atteinte d'une pluralité d'objectifs. La coordination de la structure est assurée par une des professionnelles de la MSP.

> **Contact : Association des Pôles et Maisons de Santé des PDL / [contact@apmsl-paysdelaloire.com](mailto:contact@apmsl-paysdelaloire.com)**

*Référence au plan : Priorité 3 : Favoriser une meilleure organisation des professions de santé pour assurer une présence soignante pérenne et continue ; Action N°1 : Soutenir le développement de tous les modes d'exercice coordonné (MSP, centres de santé...)*

---

- **Prévention à la Maison de santé pluri professionnelle**

*Clisson (44)* / « Essayer l'activité physique, c'est l'adopter. » : Action mise en place en 2017 dans le cadre de l'appel à projet prévention auprès des MSP en 2017 et reconduite en 2018.

Objectif : promouvoir l'activité physique à tous les âges de la vie sur notre territoire, promouvoir le « sport-santé. »

Actions : Mise en place d'un espace patient/usager permanent au sein de la MSP avec un espace d'information en accès libre (brochures, affiches, dépliants sur les bénéfices de l'activité physique)

Organisation d'une réunion publique à l'attention de la population du territoire conférence avec intervention de spécialistes de l'activité physique et de la santé (cardiologue, médecins du sport...)

Actions conduites en partenariat avec les Ateliers Passerelles , l'IREPS, les Elus de la commune.

**> Contact Association des Pôles et Maisons de Santé des PDL / [contact@apmsl-paysdelaloire.com](mailto:contact@apmsl-paysdelaloire.com)**

*Référence au plan : Priorité 3 : Favoriser une meilleure organisation des professions de santé pour assurer une présence soignante pérenne et continue ; Action N°1 : Soutenir le développement de tous les modes d'exercice coordonné (MSP, centres de santé...)*

---

- **un guichet unique pour l'installation des médecins**

Mayenne (53) : un guichet unique pour l'installation des médecins ! Pour faciliter les démarches d'installation, le Conseil Départemental de l'Ordre des Médecin, l'URSAAF et la Caisse Primaire d'Assurance Maladie réunissent leur effort autour d'un seul rendez-vous pour permettre d'optimiser le temps médical et le temps passé sur les questions administratives. C'est réussite aura vocation à être inspirante pour le développement du guichet unique régional en Mayenne.

Le positionnement du chargé de mission du département au sein de la Direction de l'Autonomie favorise, par ailleurs, le décloisonnement entre les acteurs de santé (libéraux comme hospitaliers) et les professionnels du médico-social. Cet enjeu d'intégration des acteurs en faveur des parcours répond aux attentes des professionnels dans l'intérêt des usagers.

**> Contact Département de la Mayenne / [Guillaume.TANSINI@lamayenne.fr](mailto:Guillaume.TANSINI@lamayenne.fr)**

*Référence au plan : Priorité 3 : Favoriser une meilleure organisation des professions de santé pour assurer une présence soignante pérenne et continue ; Action n°3 : Créer un guichet unique d'information et d'orientation pour l'exercice des professionnels de santé*

---

- **La plateforme d'appui libérale à l'exercice coordonné (PALEX) de Mayenne**

Mayenne (53) / Département : La plateforme d'appui libérale à l'exercice coordonné (PALEX) de Mayenne est née de la dynamique locale portée par les acteurs libéraux engagés dans des exercices coordonnés. L'idée étant d'offrir un environnement de coordination à l'image de celui existant en MSP.

L'activité démontre une progressive montée en charge depuis septembre 2017, date d'ouverture de PALEX, qui a travaillé depuis lors à se faire connaître et identifier sur le territoire, comme un dispositif permettant d'agir en amont de la perte d'autonomie, grâce au repérage des principaux facteurs d'hospitalisation évitable et à l'optimisation de la coordination des professionnels (sanitaires, sociaux et médico-sociaux) autour de la personne âgée.

L'agence régionale de santé a accompagné les professionnels libéraux dans la création du projet PALEX au travers de la mise à disposition de consultants et d'appui financiers. Les relations entre PALEX constituée en association, et l'agence se concrétiseront au moyen d'un CPOM en cours de finalisation.

**> Contact [www.palex.fr](http://www.palex.fr) / 02.43.56.12.12**

*Référence au plan : Priorité 3 : Favoriser une meilleure organisation des professions de santé pour assurer une présence soignante pérenne et continue ; Action n°4 : Simplifier la prise en charge des patients en situation complexe en faisant converger financièrement les dispositifs d'appui aux parcours complexes selon les territoires*

**Département communication ARS Pays de la Loire**

➤ 06 78 26 56 94

➤ [ars-pdl-communication@ars.sante.fr](mailto:ars-pdl-communication@ars.sante.fr)



# RENFORCER L'ACCÈS TERRITORIAL AUX SOINS

**DOSSIER DE PRESSE**

13 OCTOBRE 2017

 **CONTACT PRESSE**

Cabinet d'Agnès BUZYN

[sec-presse.solidarites-sante@sante.gouv.fr](mailto:sec-presse.solidarites-sante@sante.gouv.fr)

01 40 56 60 60

#SoinsPourTous



# SOMMAIRE

Le mot du Premier ministre,  
Edouard PHILIPPE p.3

Le mot de la ministre  
des Solidarités et de la Santé,  
Agnès BUZYN p.4

Construire des projets de santé  
adaptés aux besoins des territoires p.5

Quatre priorités pour garantir  
dans tous les territoires un accès  
à des soins de qualité p.7

**Priorité n°1**  
Renforcer l'offre de soins dans les territoires au service des patients :  
une présence médicale et soignante accrue p.8

**Priorité n°2**  
Mettre en œuvre la révolution numérique  
en santé pour abolir les distances p.12

**Priorité n°3**  
Favoriser une meilleure organisation des professions de santé  
pour assurer une présence soignante pérenne et continue p.14

**Priorité n°4**  
Une nouvelle méthode : faire confiance aux acteurs des territoires  
pour construire des projets et innover p.16

Des mesures fortes  
d'application rapide p.17

Une gouvernance nationale  
pour une mise en œuvre locale p.18



**Edouard PHILIPPE**  
Premier ministre

## *Chaque citoyen doit avoir accès à une médecine de qualité, quel que soit l'endroit où il vit.*

*La santé touche le quotidien de l'ensemble des français : avoir un médecin traitant, obtenir rapidement un rendez-vous, accéder à des soins médicaux spécialisés dans un délai approprié à leurs besoins. Autant d'attentes qui doivent être satisfaites au même niveau de qualité sur l'ensemble de notre territoire.*

*Il ne s'agit pas pour moi de nier la réalité : dans certains endroits, malheureusement, ces actes simples peuvent devenir difficiles, quand les réponses aux besoins se font trop rares ou pas assez adaptées.*

*Pour répondre à cet enjeu, ma conviction est, comme souvent, qu'il faut faire tomber les barrières : celles qui nous empêchent de renforcer l'offre de soin et celles qui entravent l'innovation. Je pense à de nouvelles façons d'exercer entre la ville et l'hôpital. Je pense à la télémédecine, je pense aux pratiques avancées. Depuis combien d'années ces sujets sont-ils expérimentés, discutés, évalués ? Il ne faut pas craindre les innovations qui font évoluer les schémas du passé, lorsqu'il est démontré qu'elles améliorent la réponse aux besoins.*

*L'objectif de ce plan est donc de faciliter l'initiative territoriale qui touche au quotidien des Français et de libérer enfin les énergies pour permettre l'accès de tous à des soins de qualité.*



**Agnès BUZYN**  
Ministre des Solidarités et de la Santé

## *Je n'ai qu'un seul objectif avec ce plan : garantir un égal accès aux soins dans les territoires.*

*Pour ce faire, il serait illusoire d'annoncer des mesures définitives, ou de concentrer nos efforts sur le seul sujet de l'installation des professionnels de santé. Aujourd'hui, l'enjeu est d'assurer une présence soignante adéquate partout et au moment où cela est nécessaire.*

*Je suis convaincue qu'il faut s'appuyer sur les dynamiques qui partent des territoires. C'est en favorisant les synergies entre les professionnels, les élus et les usagers, que les acteurs locaux pourront construire ensemble un projet de soins mieux adapté aux besoins des usagers. Le rôle de l'Etat, des agences régionales de santé et de l'Assurance maladie est d'accompagner et d'encourager ces initiatives locales.*

*Ce plan propose un panel de solutions adaptables à chaque territoire. A cet effet, des mesures de simplification législatives ou réglementaires contribueront à libérer toutes les possibilités d'exercice et à soutenir les organisations innovantes.*

*Parce que cette démarche est un travail collectif de fond, elle s'inscrit dans la durée et a vocation à s'enrichir des meilleures pratiques pour les porter au plus près des usagers.*

### *Je propose d'articuler mon action autour de 4 priorités*

- Le renforcement de l'offre de soins dans les territoires au service des patients : une présence médicale et soignante accrue**
- La mise en œuvre de la révolution numérique en santé pour abolir les distances**
- Une meilleure organisation des professions de santé pour assurer une présence soignante pérenne et continue**
- Une nouvelle méthode : faire confiance aux acteurs des territoires pour construire des projets et innover dans le cadre d'une responsabilité territoriale.**

*La mise en œuvre de ce plan suppose un engagement déterminé dans la durée. Je présiderai personnellement un comité national de suivi des actions locales. Sa vocation sera d'identifier les dispositifs qui fonctionnent, de les évaluer et d'adapter les mesures mises en œuvre.*

# PRÉAMBULE

## Construire des projets de santé adaptés aux besoins des territoires

Chaque territoire est différent. En ville, en périphérie ou à la campagne, sur une île ou en montagne, la prise en charge des problèmes de santé peut varier. La démarche pour l'égal accès aux soins vise à ce que chaque territoire dispose d'un projet de santé adapté et sur-mesure.

Ce projet de santé territorial propose des solutions aux problématiques identifiées par les patients, mais aussi par les élus et les professionnels de santé. Il sera construit et mis en œuvre avec les agences régionales de santé (ARS) et leurs partenaires institutionnels régionaux.

Chaque professionnel de santé exerçant dans un territoire ou souhaitant s'y installer pourra élaborer son propre projet professionnel et mieux l'articuler avec sa vie privée. Il pourra évoluer dans sa carrière professionnelle grâce à la mise en place d'un guichet unique qui l'informerá, l'aidera et l'accompagnera dans ses démarches administratives.

### **Qu'est-ce qu'un territoire à faible densité médicale ?**

Les indicateurs de temps d'accès au professionnel de santé le plus proche montrent que les territoires étendus privés de tous professionnels de santé sont rares en France.

En effet, 84 % de la population française réside dans une commune où exerce un médecin généraliste ; 99,9 % accède à un médecin généraliste en moins de 20 minutes.

En France, les problèmes d'accès aux soins sont avant tout le fait de territoires où une offre de soins est présente, mais s'avère insuffisante pour répondre à la demande de soins. Cela entraîne des difficultés à obtenir un rendez-vous, une charge de travail excessive pour les professionnels, des délais d'attente pour les patients...

L'approche retenue pour repérer les territoires à faible densité médicale consiste à considérer, pour chaque commune, le nombre moyen de consultations auxquelles les habitants peuvent avoir accès à moins de 20 minutes de chez eux, compte tenu de la densité de médecins et des besoins de soins des habitants dans leurs communes et dans les communes avoisinantes. Ce critère permet d'arrêter qu'à moins de 2,5 consultations par habitant et par an\*, 8,1% de la population fait face à une situation de faible accessibilité (environ 9000 communes et 5,3 millions d'habitants).

**Parmi ces situations de faible accessibilité, deux cas de figure peuvent être distingués :**

- des communes sous-denses et un territoire de vie-santé touché par un manque d'offre actuel ou prévisible à court terme ; dans ce cas, aider à l'installation de médecins dans le territoire s'avère nécessaire ;
- des communes sous-denses mais un territoire qui ne connaît pas de déficit global ; pour ces habitants, les problèmes d'accessibilité sont des phénomènes localisés et non globaux : une offre de soins est présente. La réponse adaptée consiste à réorganiser la présence médicale au sein du territoire en utilisant d'autres leviers que les incitations à l'installation, comme les nouvelles technologies ou les coopérations entre professionnels de santé.

## **Pourquoi la situation peut-elle s'aggraver si on n'agit pas ?**

Le nombre de zones à accessibilité faible va augmenter dans les années à venir et cette situation va progressivement s'étendre à de nouveaux territoires, en accentuant les tensions démographiques, en raison de la diminution du nombre de médecins généralistes libéraux en exercice et des départs en retraite des médecins de plus de 65 ans. Les nouvelles aspirations des jeunes médecins, qui recherchent plus d'équilibre entre vie privée et vie professionnelle, un travail en équipe élargie et une diversité des modes d'exercice accentuent également ce phénomène.

En ne tenant pas compte, dans l'offre accessible, de celle offerte par les médecins de plus de 65 ans qui vont probablement cesser leur activité, c'est 12,4% de la population qui fait face à une situation de faible accessibilité actuelle ou prévisible.

\*Source : DREES (Direction de la recherche, de l'évaluation et des statistiques)



LES  
QUATRE  
PRIORITÉS

PRIORITÉ  
N°1

## Renforcer l'offre de soins dans les territoires au service des patients : une présence médicale et soignante accrue

### 1 Aider à l'installation et à l'exercice des médecins dans les zones en tension

— Le nouveau zonage qui interviendra en novembre prochain procédera à un élargissement sensible des zones éligibles à ces aides incitatives puisque la population couverte passera de 7 % à 18 %, soit plus qu'un doublement. Les ARS adapteront au mieux ce zonage en fonction des spécificités du territoire.

— 200 millions d'euros sur 5 ans d'aides conventionnelles sont prévues pour aider à l'installation en zone sous-dense.

**De nouvelles aides conventionnelles** destinées à favoriser l'installation de médecins dans les zones sous-denses ont été introduites dans la dernière convention médicale qui est entrée en vigueur en 2017. Elles prévoient notamment 50 000 euros sur 3 ans pour l'installation d'un médecin. La mise en œuvre de ces aides suppose cependant la publication d'un nouveau zonage des territoires en tension, applicable aux médecins.

**Publier l'arrêté zonage** pour les médecins généralistes : il s'agit de mieux identifier le nombre de territoires en zone sous-dense.

**Lancer les travaux** sur la définition d'un zonage adapté aux autres spécialités en tension (ophtalmologistes, gynécologues, dermatologues, pédiatres...). Les travaux débuteront en 2018 pour élargir le zonage à d'autres spécialités, afin de favoriser l'articulation entre soins primaires et spécialistes de recours, ainsi que les autres professions de santé : kinésithérapeute, IDEL (infirmier diplômé d'État libéral), orthophonistes, sages-femmes, dentistes etc.

### 2 Faciliter le cumul emploi/retraite des médecins libéraux pour maintenir des médecins sur le territoire

— Parmi les 70 257 médecins retraités inscrits au tableau de l'Ordre, 26%, soit 18 267 médecins d'entre eux, ont fait le choix de continuer d'exercer la médecine et de bénéficier du cumul emploi retraite. Ils seront très probablement presque 35 000 en 2025.\*

**Le plafond de revenu annuel** en-deçà duquel les médecins peuvent demander à être dispensés de cotiser au régime Prestation Complémentaire Vieillesse (PCV) des cotisations sera relevé de 11 500 euros à 40 000 euros dans les zones en tension.

\*Atlas de l'ordre des médecins 2016

— Cela permet à un médecin en exercice de pratiquer à temps partiel dans une zone sous-dense.

— L'action de l'Ordre des médecins, chargé d'autoriser les activités multisites, maillons essentiels du maillage territorial, sera facilitée. Elle accompagnera les pouvoirs publics en simplifiant les procédures et encadrera les possibilités d'appel des décisions.

### 3 Développer les consultations avancées

**Renforcer l'offre de soins** des médecins généralistes et des autres spécialistes déjà installés, selon des modalités dont chaque acteur peut convenir librement, en fonction des besoins des territoires.

**Une valorisation des contrats conventionnels** dans le cadre des zones sous-denses, dont le contrat de solidarité Territoriale Médecin (CSTM), visant à inciter à la réalisation de consultations avancées en zone sous-dotée. L'aide à l'activité correspondant à 10% des honoraires tirés de l'activité conventionnée réalisée dans le cadre du contrat au sein des zones fragiles, dans la limite d'un plafond de 20 000 € par an, sera valorisée à hauteur de 25%.

**Exemple :** *un patient doit faire un examen cardiaque de contrôle. Il peut prendre rendez-vous au sein de sa maison de santé habituelle, dans laquelle un cardiologue hospitalier réalise des consultations une journée par semaine. Il n'a ainsi pas besoin de se déplacer à l'hôpital pour cette première consultation ni pour son suivi. En cas de nécessité, le cardiologue pourra en revanche facilement organiser sa prise en charge à l'hôpital, dans le service où il travaille.*

— Dès 2018, 300 postes «d'assistants partagés» dédiés aux zones sous-denses seront créés.

— Il existe déjà des postes d'assistants spécialistes partagés entre hôpitaux publics. Ce nouveau contrat, signé entre le médecin, l'hôpital et l'ARS, se fera non plus uniquement entre hôpitaux, mais entre un hôpital et une structure libérale ambulatoire (ou centre de santé).

— Cela concerne aussi bien les médecins généralistes que les spécialistes.

### 4 Créer des postes « d'assistants partagés » entre la ville et l'hôpital

**Permettre à tous les jeunes médecins diplômés** un exercice partagé entre une structure hospitalière et une structure ambulatoire en zone sous-dense.

Ces postes feront l'objet d'un travail conjoint entre l'ARS, l'hôpital, les collectivités locales et l'URPS.

— En pratique, ce statut s'applique généralement dans les zones à fortes variations saisonnières de la population ET lorsqu'un médecin est déjà en place : un médecin adjoint peut venir renforcer son confrère pour faire face à l'afflux d'activité, de façon temporaire. Ce statut est accordé par la préfecture, lorsque les conditions sont remplies. Il se développe de plus en plus dans les zones considérées comme sous-denses, mais de façon ponctuelle. Il s'agit aujourd'hui de le généraliser aux zones sous-denses.

### 5 Généraliser le contrat de médecin adjoint

**Permettre aux jeunes médecins d'apporter un appui temporaire** aux médecins exerçant en zone sous-dense. Actuellement, c'est un contrat qui permet à des internes d'exercer en zones à fort afflux touristique ou en cas d'épidémie.



— Création de 500 nouveaux lieux de stage en ville dont 350 pour la spécialité de médecine générale et 150 pour les spécialités hors médecine générale.

— Coordonner avec les collectivités territoriales, les facultés et les agences régionales de santé, l'accueil et le transport des professionnels de santé en formation.

— Si ce n'est pas le cas, une aide aux transports ou à l'hébergement de 200 euros est mise en place pour favoriser le choix des stages.

## 6 Favoriser les stages ambulatoires des professionnels de santé en formation

**Développer des stages extra-hospitaliers** pour la médecine générale et les autres spécialités via :

- la revalorisation financière de l'indemnité des maîtres de stage en zone sous-dense de 50% (soit 300 euros), par le biais de conventions médicales ;
- la simplification des démarches pour devenir maître de stage.

**Favoriser les stages ambulatoires des professionnels de santé** en formation.

Il faut développer leur accueil, en développant les aides et en améliorant leurs conditions d'hébergement et de transport. Les stages ambulatoires seront ouverts à toutes les spécialités en plus de la médecine générale, avec des financements associés.

## 7 Faciliter les remplacements et l'exercice mixte (salarié/libéral)

— Au 1<sup>er</sup> janvier 2016, le tableau de l'Ordre recense 11 285 médecins inscrits en tant que remplaçants soit une hausse de 17,1 % ces neuf dernières années.

— Parmi les 198 144 médecins en activité régulière (dont 46% de femmes), 20 331 médecins ont un exercice mixte dont 67,3% de libéraux-hospitaliers.

— Actuellement, les praticiens et auxiliaires médicaux conventionnés (PAMC) bénéficient d'un régime d'assurance obligatoire spécifique pour la maladie, la maternité et le décès.

— La mesure consiste à ouvrir une option d'affiliation au régime général pour les praticiens et auxiliaires médicaux exerçant en tant que remplaçant et pratiquant un exercice mixte (salarié et libéral).

**Améliorer** la protection sociale des remplaçants.

**La mesure simplifiera l'exercice mixte**, en diminuant les charges relatives à l'exercice libéral et en permettant aux médecins de ne souscrire qu'à un seul régime.

— Le dispositif existant sera simplifié pour permettre dès 2018 la mise en œuvre de davantage de coopération entre médecins et auxiliaires médicaux sur des sujets identifiés comme prioritaires au plan national.

— Il sera possible d'imaginer des coopérations médecins généralistes – infirmiers libéraux pour suivre à leur domicile les patients âgés poly-médicamentés, pour la prise en charge de petites urgences dans le cadre d'équipes de soins primaires et/ou de centres de soins non programmés, en EHPAD pour éviter des passages aux urgences etc.

— Des conventions seront signées entre l'agence régionale de santé, les structures d'organisation des soins, et les centres médicaux des armées.

## 8 Développer les coopérations entre les professionnels de santé afin de rendre un meilleur service à la population

**Déployer de nouvelles infirmières ASALEE\*** dans les zones sous-denses : le dispositif sera pérennisé d'ici fin 2017. ASALEE est un dispositif permettant aux infirmières de suivre et d'accompagner les patients atteints de pathologies chroniques.

**Diffuser de nouveaux protocoles de coopération simplifiés** entre les professionnels de santé.

**Déployer des pratiques avancées à partir de 2018** : de nouvelles formations seront proposées dès la rentrée 2018 permettant à des professionnels, par exemple des infirmières, d'acquérir de nouvelles compétences, qui seront ensuite reconnues par des rémunérations spécifiques.

## 9 Organiser la contribution des centres médicaux des armées

**Permettre aux professionnels de santé militaires** d'exercer dans les structures coordonnées ou les établissements de santé.

\*Association de santé libérale en équipe, à l'origine d'une organisation des soins primaires en binômes médecins généralistes/infirmiers intégrant un protocole dérogatoire. Dans les cabinets libéraux participant à l'expérimentation, des infirmiers délégués à la santé publique mènent des actions de prévention en coordination avec des médecins généralistes, principalement auprès de patients atteints de maladies chroniques.

## PRIORITÉ N°2

# Mettre en œuvre la révolution numérique en santé pour abolir les distances

— Mesure inscrite dans la loi de financement pour la sécurité sociale de 2018.

— La télémédecine permet de consulter à distance, de s'assurer du suivi d'un traitement ou de faciliter le partage d'informations et d'avis entre professionnels de santé. Elle vient ainsi compléter l'offre de consultation en cabinet des médecins.

## 1 Inscrire la télémédecine dans le droit commun dès 2018

**Lancer des négociations conventionnelles** permettant de définir une tarification pour la téléconsultation et la télé-expertise.

L'Assurance maladie et les médecins négocieront pour fixer au premier trimestre 2018, le tarif de droit commun des actes de télémédecine.

Cela permettra d'offrir à la population de nouvelles possibilités d'accès aux médecins généralistes et aux autres spécialistes, en prolongeant les travaux engagés sur la télémédecine pour les patients résidant en EHPAD.

***Exemple :** en consultation, le médecin traitant d'un patient a des doutes sur un grain de beauté. Sans attendre, il va le prendre en photo et solliciter l'avis d'un dermatologue : il pose directement sa question, accompagnée de la photo, via un système de messagerie sécurisé. Il aura la réponse dans les 24h ; ce qui lui permettra de répondre rapidement au patient sur la conduite à tenir.*

## 2 Accompagner l'équipement des établissements médico-sociaux, des établissements de santé (dont les hôpitaux de proximité), des maisons de santé pluri-professionnelles et des centres de santé dans le déploiement de la télémédecine

— 28 000 euros par établissement sanitaire ou médico-social ou structure d'exercice coordonné pour l'accompagnement, la mise à disposition de locaux et l'investissement nécessaire à la télémédecine.

— Les crédits du fonds d'intervention régional (FIR) destinés au développement de la télémédecine seront doublés dès 2018 pour passer à 18 millions d'euros.

**Équiper tous les EHPAD** (établissements d'hébergement pour personnes âgées dépendantes) et toutes les zones sous-denses d'ici 2020 d'un matériel permettant la téléconsultation afin d'éviter les hospitalisations inutiles et améliorer la qualité du suivi des patients résidents.

— De nombreuses expériences existent, l'objectif sera de les généraliser.

— Le Pôle de gériatrie clinique du CHU de Bordeaux et Télésanté Aquitaine ont réalisé plus de 500 consultations auprès de 40 EHPAD de la région pour des pathologies liées à des plaies chroniques complexes, des troubles psycho-comportementaux liés à la maladie d'Alzheimer, des pathologies psychiatriques, des situations palliatives ou de fin de vie complexes...

— Dans le Pays Nivernais Morvan, les patients peuvent avoir accès aux spécialistes grâce à des téléconsultations.

### 3 Faire émerger les territoires digitaux

**Généraliser** le dossier médical personnel (DMP) en 2018.

**Développer des services numériques** pour faciliter les échanges d'information et la coordination entre professionnels au service du patient.

**Développer la compatibilité entre les logiciels** des différents acteurs de soins, établissements de santé et professionnels de ville.

**Généraliser les possibilités de prises de rendez-vous en ligne** pour les hôpitaux et les structures ambulatoires.

## PRIORITÉ N°3

# Favoriser une meilleure organisation des professions de santé pour assurer une présence soignante pérenne et continue

### 1 Soutenir le développement des maisons de santé pluri-professionnelles, des centres de santé et de tous les modes d'exercice coordonné

— Doubler le nombre de maisons de santé pluri-professionnelles et de centres de santé d'ici 5 ans. 400 millions d'euros sont prévus dans le cadre du grand plan d'investissement pour soutenir cet objectif.

— Augmenter le nombre de maisons de santé bénéficiant de nouvelles rémunérations par équipe (de l'ordre de 40 000 euros par an en moyenne). L'objectif est, à terme, que la totalité des maisons en bénéficient, soit 2 000 d'ici 5 ans (contre 500 actuellement).

— Tous les modes d'exercice coordonné seront encouragés en fonction des territoires (ainsi, des équipes de soins primaires (ESP), qui associent des médecins généralistes et d'autres professionnels de santé, ou les communautés professionnelles territoriales de santé (CPTS), qui associent l'ensemble des professionnels de santé).

**Le travail en équipe et l'exercice pluri-professionnel** permettent à chaque professionnel de santé d'échanger avec ses pairs, de continuer à se former et de progresser professionnellement. Cela permet aussi de libérer du temps médical en dotant les professionnels de santé de moyens d'appui administratif et d'outils informatiques.

**Pour le patient, être suivi par des professionnels travaillant en équipe** facilite son accès aux soins au moment où cela s'avère nécessaire. Cela lui permet de bénéficier d'une coordination des soins qui allie qualité et sécurité.

**Exemple :** une patiente vient d'avoir 82 ans. Elle a développé ces derniers temps des problèmes d'équilibre. Afin de prévenir les risques de chute, son médecin traitant lui prescrit des séances de rééducation chez un masseur kinésithérapeute, qui fait partie de la même maison de santé. Le rendez-vous est donc pris directement par son médecin, qui sera informé régulièrement de l'état de santé de sa patiente grâce aux échanges réguliers entre les professionnels au sein de la maison de santé.

— La demande de soins non programmés (non prévus) de médecine générale, aux heures d'ouverture des cabinets, c'est-à-dire de 8h à 20h en semaine et le samedi matin, s'entend comme une demande de consultation auprès d'un médecin généraliste dans les 24h.

— Cette demande est liée dans la grande majorité des cas à des pathologies qui peuvent être prises en charge en médecine de ville.

— Entre 1996 et 2014, le nombre de passages aux urgences a presque doublé, passant de 10,1 à 19,7 millions de passages par an.

— En 2013, une enquête de la DREES relève que 75% des passages dans les structures des urgences hospitalières ont lieu aux heures d'ouverture des cabinets médicaux les jours de semaine. Selon cette enquête, le médecin urgentiste, après examen du patient, a déclaré que, dans 43% des cas, le passage aux urgences aurait pu être pris en charge en ville, dont 29% par un médecin généraliste sans plateau technique, et 6 % par un médecin généraliste pouvant faire pratiquer des examens complémentaires (imagerie, biologie).

— L'objectif est de donner un cadre de référence aux projets des professionnels grâce à l'élaboration d'un cahier des charges national précisant les critères de qualité et de sécurité minimaux ; de décliner régionalement ce cadre avec une contractualisation ou une labellisation par les ARS selon des modalités propres à chaque région, pour tenir compte de la diversité des projets et dynamiques territoriales ; et de faire évoluer les dispositifs réglementaires existants, notamment dans le cadre de la permanence des soins ambulatoires (PDSA), en élargissant, par exemple, les plages d'ouverture des maisons médicales de garde.

## 2 Garantir une réponse aux demandes de soins non programmés aux heures d'ouverture des cabinets en s'appuyant sur les initiatives professionnelles

**Lancement avant la fin de l'année d'une mission** sur les soins non programmés.

**Appuyer les initiatives des professionnels** pour l'accès aux soins non programmés. Les ARS devront mettre en place, avec les professionnels de chaque territoire, des organisations permettant de garantir sur chaque territoire une offre de soins non programmés pendant les heures d'ouverture des cabinets de médecine générale, ainsi que le samedi matin, afin d'éviter aux patients d'avoir recours aux urgences hospitalières.

## 3 Créer un guichet unique d'information et d'orientation pour l'exercice des professionnels de santé

**Tous les professionnels de santé auront accès** par téléphone ou par internet à un point d'information unique.

**Ils pourront construire leur projet professionnel et personnel** et être accompagnés dans leurs démarches administratives, depuis leur installation jusqu'à leur retraite par des équipes dédiées.

## 4 Simplifier la prise en charge des patients en situation complexe en faisant converger financièrement les dispositifs d'appui aux parcours complexes selon les territoires.

**Il existe de nombreuses structures d'appui aux professionnels sur les territoires.** Celles-ci sont présentes pour aider les professionnels de santé à la prise en charge de cas complexes. Elles sont pourtant parfois redondantes, et les modalités d'accès sont difficiles pour les professionnels de santé. Ces dispositifs seront fusionnés pour plus de simplicité et d'efficacité.

## PRIORITÉ N°4

# Une nouvelle méthode : faire confiance aux acteurs des territoires pour construire des projets et innover

— Le projet régional de santé s'inscrit dans une logique de planification et de programmation des moyens. Il définit, en cohérence avec la stratégie nationale de santé et dans le respect des lois de financement de la sécurité sociale, les objectifs de l'agence sur cinq ans, ainsi que les mesures tendant à les atteindre.

— Les contrats locaux de santé (CLS) participent à la construction des dynamiques territoriales de santé. Ils permettent la rencontre du projet porté par l'ARS et des aspirations des collectivités territoriales pour mettre en œuvre des actions, au plus près des populations.

### **1 Co-construire un projet d'animation et d'aménagement du territoire par les professionnels de santé, les usagers, les institutions et les élus des territoires**

**Développer les projets adaptés** aux caractéristiques des territoires est une clé du succès.

**S'appuyer sur la responsabilité territoriale** en réunissant les acteurs au niveau régional à travers les projets régionaux de santé et les contrats locaux de santé.

### **2 Créer un cadre commun permettant aux professionnels de santé d'expérimenter de nouvelles organisations**

**Mettre en place un cadre commun** permettant d'expérimenter et d'évaluer de nouvelles expérimentations. Ce cadre bénéficiera d'un Fonds national pour l'innovation organisationnelle financé sur l'ONDAM (objectif national de dépenses d'Assurance maladie).

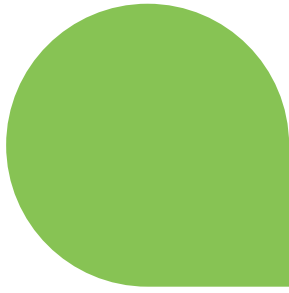
### **3 Evaluer régulièrement la mise en place des différentes actions territoriales**

**Un comité d'évaluation** sera mise en place dans le cadre du plan. Il permettra de suivre chaque action territoriale et aura pour objectif la mise en place des remontées et leur coordination. Il nécessitera de mettre en place une batterie resserrée d'indicateurs de résultats, assortis d'objectifs d'amélioration.

### **4 Appuyer les agences régionales de santé dans l'accompagnement des projets de territoire**

**Augmenter les crédits FIR** pour une politique intégrée de soutien à l'exercice coordonné et aux projets de territoire : 10 millions d'euros de crédits supplémentaires sont prévus dès 2018.

**Coordonner les financements** entre les ARS et les collectivités territoriales.



## Des mesures fortes d'application rapide

### 1 Libérer du temps médical

**Les guichets uniques** par territoire seront mis en place avant la fin du premier trimestre 2018.

**Le cumul emploi-retraites** et les statuts de médecin adjoint et de médecin remplaçant seront assouplis dans le même délai.

### 2 Diversifier l'offre en s'appuyant sur la révolution numérique en santé

**La téléconsultation et la télé-expertise** rentreront dans le droit commun dès le vote de la LFSS (loi de financement de la Sécurité sociale) ; elles pourront ainsi avoir un tarif avant l'été 2018.

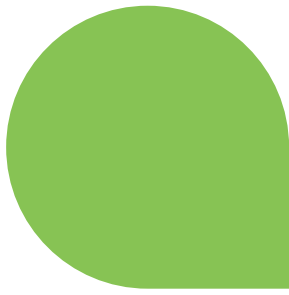
### 3 Créer des dynamiques locales dans les zones sous-denses avec les professionnels et les élus

**Lancement dès fin 2017** du programme d'aide à l'investissement de 400 millions d'euros sur 5 ans visant au doublement des maisons de santé pluri-professionnelles.

**Dès le vote de la LFSS pour 2018** : généralisation des coopérations infirmières-médecins.

**Dès 2018**, lancement de nouvelles expérimentations d'intéressement collectif à la qualité des prises en charge, dans le cadre du dispositif général d'expérimentation voté en LFSS pour 2018.





## Une gouvernance nationale pour une mise en œuvre locale

La problématique de l'accès aux soins nécessitera un suivi pendant toute la durée du quinquennat. Chaque semestre, la ministre des Solidarités et de la Santé réunira et présidera un comité de pilotage ministériel pour s'assurer de la mise en œuvre du plan accès aux soins dans les territoires et en analyser les résultats. Ce suivi régulier et dans la durée permettra de décider d'éventuelles adaptations à apporter aux différentes mesures proposées par le plan d'égal accès aux soins.

Pour suivre les réalisations de ce plan, la ministre des Solidarités et de la Santé s'appuiera sur les acteurs du parcours de soins : professionnels de santé, collectivités territoriales et élus locaux, usagers.

Trois délégués à l'accès aux soins (Docteur Sophie AUGROS, médecin généraliste, Thomas MESNIER, Député de Charente, Elisabeth DOINEAU, Sénatrice de Mayenne) sont désignés pour porter ce plan auprès de l'ensemble des acteurs concernés. Ils sont chargés de faire remonter les expériences réussies de chaque territoire, mais aussi d'identifier les difficultés et les freins rencontrés sur le terrain. Ils seront force de proposition auprès du comité ministériel pour l'adaptation éventuelle du plan et de ses principales mesures.

