

DONNÉES DE SANTÉ PUBLIQUES-PRIVEES, QUELLE UTILISATION?

Une nouvelle étude publiée par le LIR

Alors que les données de santé auront un nouveau cadre réglementaire le 25 mai 2018, le think tank LIR publie une étude qui fait le point sur l'usage des données de santé en France comparé aux autres pays étrangers.

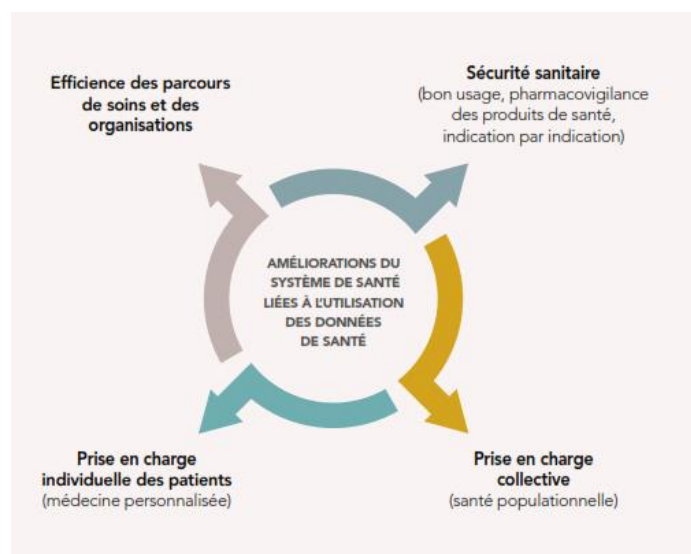
Le think tank « LIR imaginons la Santé » rend publique une étude « Données de santé : nouvelles perspectives pour les acteurs et les systèmes de soins », dont l'objectif était d'identifier les leviers et les points d'ancrage pour une utilisation optimisée des données de santé en France. Cette étude traduit une réflexion prospective menée depuis septembre 2017 par le think tank LIR, avec l'appui du cabinet EY, qui a permis de poser les perspectives de l'utilisation des données de santé pour les acteurs et les systèmes de soins.

Une trentaine d'entretiens avec des spécialistes des données de santé en France et à l'étranger, des benchmarks internationaux et sectoriels et trois ateliers débats en présence d'experts publics et privés ont été réalisés. Des exemples d'initiatives mises en place dans les pays nordiques et anglo-saxons y sont présentés, démontrant l'intérêt de l'exploitation et du chaînage des données comme accélérateurs de la transformation des systèmes de soins.

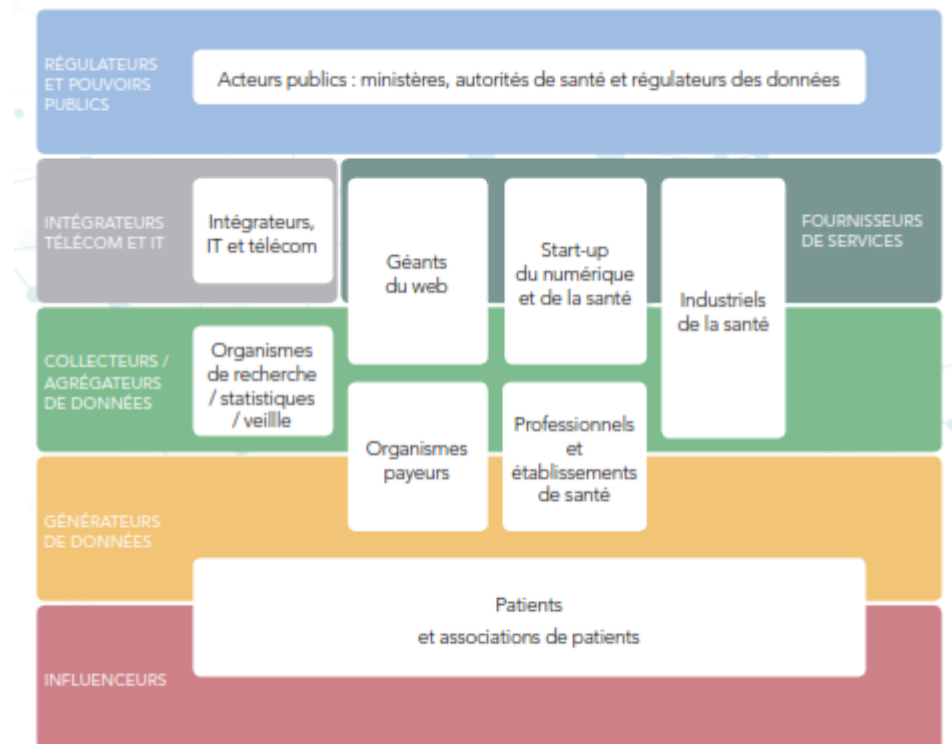
Les données de santé sont d'une grande disparité, généralement peu intégrées, et sont en pleine explosion, dans tous les pays du monde :

- leur volume devrait atteindre **2,3 milliards de giga-octets d'ici à 2020**,
- le **nombre d'objets connectés** devrait atteindre **80 milliards** en 2020.

Il n'est pas simple d'analyser les données de santé et d'en tirer des connaissances utiles au regard de leur grande diversité de formats, des multiples sources, et de leurs caractéristiques. Néanmoins, les données de santé fournissent des outils supplémentaires pour le développement d'une médecine personnalisée, elles constituent également un véritable levier pour la sécurité sanitaire et pour l'efficacité des parcours de soins et des organisations.



Les acteurs publics et privés impliqués dans la production et la gestion des données de santé sont multiples et répondent à des contraintes différentes. Pourtant tous les acteurs ont intérêt à accélérer la mise en place de bases de données performantes. Reste à définir le modèle qui permettra de passer de la donnée à la connaissance, en s'assurant que le patient ou l'utilisateur reste le grand bénéficiaire de ces actions.



Alors que le chaînage des données est un accélérateur de la transformation des systèmes de soins, les pays nordiques et anglo-saxons ont pris une longueur d'avance sur la France. Cependant, cette étude, disponible sur le site du LIR, a mis en lumière le potentiel des données de santé françaises accessibles, et la dynamique enclenchée avec la création du Système National des Données de Santé.

Contacts Presse :

Anne Pezet, anne.pezet@prpa.fr, 01 46 99 69 60
 Danielle Maloubier, danielle.maloubier@prpa.fr, 01 77 35 60 93

A PROPOS DU LIR :

Un réseau d'innovateurs engagés : chaque membre du LIR participe à sa manière à la recherche et au développement de solutions pour mieux soigner demain. Les membres du LIR ont en commun la volonté d'accélérer la modernisation du système de santé et une organisation des soins plus efficace, pour une meilleure prise en charge des patients.

Un lieu d'enrichissement de la réflexion : grâce à la multiplication de rencontres, de colloques et de débats, au partage d'expériences diverses et de points de vues apparemment contradictoires, les membres du LIR nourrissent le débat public avec pragmatisme et sans langue de bois. C'est le lieu où les intérêts particuliers rencontrent l'intérêt général.

Une formidable banque de donnée : grâce à son réseau international, le LIR identifie les solutions innovantes et liste les bonnes pratiques. Nos recommandations s'appuient sur des analyses rigoureuses et des études comparatives menées dans le monde entier.

QUI SONT LES MEMBRES DU LIR ?

Les membres fondateurs du LIR sont des représentants des grandes entreprises internationales de recherche. Abbvie, Astellas, AstraZeneca, Bayer Healthcare, Biogen, Boehringer Ingelheim, GlaxoSmithKline, Janssen, MSD, Novartis, Roche, Takeda.

Ils portent aujourd'hui plus de 60% des essais cliniques menés en France et leurs filiales implantées en France consacrent plus de 700 millions d'euros par an pour soutenir la recherche publique.

Depuis cette année, le LIR ouvre ses portes à des jeunes entreprises de biotechs et aux acteurs de la médecine digitale. Ensemble, ils forment « Imaginons la santé ».

NOS OBJECTIFS

1. Accompagner la transformation digitale du secteur, notamment dans le partage des données de santé. Le big data est une source d'informations sans précédent, une richesse et un gisement de solutions pour mieux soigner les Français. Imaginons la Santé fera des propositions pour un meilleur accès et un partage optimal des données de santé. La France peut devenir leader européen sur ces questions.

2. Moderniser le parcours de soin, pour offrir une meilleure prise en charge du patient. En mettant l'accent sur la coordination des différents acteurs, le diagnostic et la prévention mais aussi la recherche de solutions de maintien à domicile, Imaginons la Santé dessine le parcours de soin idéal de chaque patient. Il étudie notamment, en partenariat avec l'ARS d'Ile-de-France, la prise en charge des personnes âgées.

3. Promouvoir et mettre en valeur les entreprises et les chercheurs innovants, qu'ils soient publics ou privés. Imaginons la Santé soutient la recherche française, aussi bien auprès des politiques que du grand public. Il mène des actions visant à valoriser leurs efforts et à promouvoir l'idée que l'innovation est source de progrès, de croissance et de compétitivité pour le pays.

Pour en savoir plus : WWW.LIR.ASSO.FR

LES 12 ENTREPRISES INTERNATIONALES ADHÉRENTES À L'ASSOCIATION

abbvie

astellas
Leading Light for Life

AstraZeneca

BAYER

Biogen

Boehringer
Ingelheim

gsk

janssen
A Johnson & Johnson Company

MSD

NOVARTIS

Roche

Takeda