

COMMUNIQUE DE PRESSE

Saint-Denis, le 14 novembre 2025

Journée mondiale du diabète le 14 novembre 2025 : des premiers indicateurs encourageants, poursuivons nos efforts pour prévenir la maladie et accompagner les patients!

Avec 13% des réunionnais concernés par le diabète de type 2, la prévention du diabète à La Réunion constitue un enjeu majeur pour l'ensemble des acteurs locaux.

A l'occasion de la journée mondiale du diabète, le 14 novembre, l'Agence Régionale de Santé La Réunion et l'Observatoire Régional de la Santé présentent les données actualisées sur la maladie à La Réunion. L'ARS dresse également un bilan positif du déploiement du dispositif « Dépist out diabète », lancé il y a un an : déjà 1641 tests FIND RISK PEI ont été réalisés !

Pour marquer cette journée, les partenaires et acteurs de santé se mobilisent et proposent de nombreuses actions de sensibilisation dans toute l'île afin de renforcer la prévention et l'information de la population.

Le diabète à La Réunion : les chiffres clés

Actualisation 2025 des indicateurs clés sur le diabète

Comme chaque année, l'Observatoire Régional de la Santé (ORS) met à disposition les indicateurs-clés actualisés sur le diabète et les personnes diabétiques. Ces chiffres sont issus d'un travail collectif, au niveau local, réalisé par l'ORS et l'ARS dans le cadre du Programme Réunionnais de Nutrition et de lutte contre le Diabète (PRND).

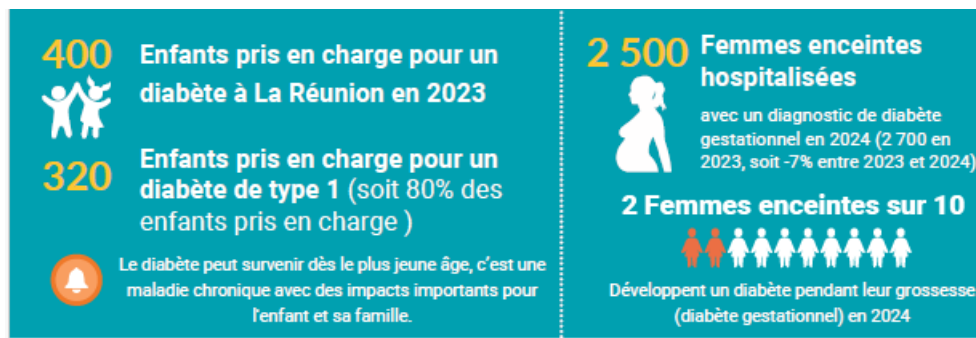
Les éléments marquants

- De nombreux réunionnais concernés



- Des publics spécifiques comme les enfants et les femmes enceintes aussi concernés par le diabète

En 2023, 2 femmes enceintes sur 10 ont développé un diabète pendant leur grossesse (diabète gestationnel). Une offre de prise en charge permet un accompagnement de ces femmes.

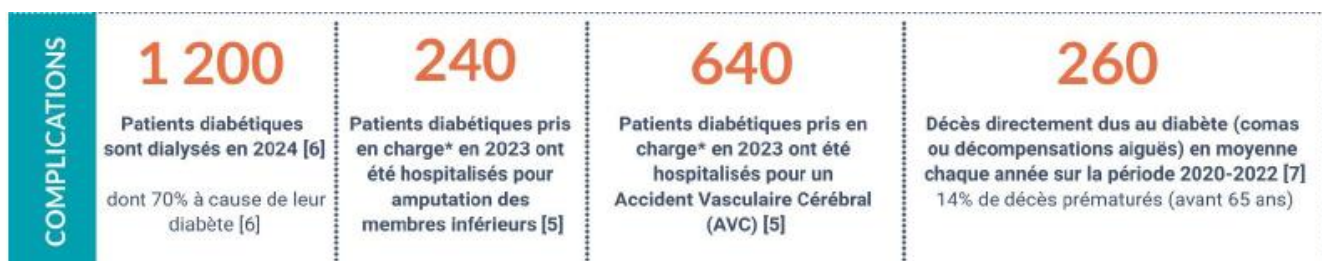


• Un taux de complications élevé

A La Réunion, la survenue des complications graves vient alourdir le fardeau du diabète : insuffisance rénale, complications ophtalmologiques et podologiques.

Le taux de complications élevé est probablement dû à plusieurs facteurs : diagnostic tardif, suivi insuffisant, prise de traitement parfois difficile à maintenir, changements d'habitudes alimentaires modestes chez les personnes concernées.

Pour exemple, la glycémie des personnes diabétiques (mesurée par l'HbA1c) est moins bien contrôlée à La Réunion que dans l'Hexagone (Entred 3).



- **Des habitudes alimentaires éloignées des recommandations** parmi les élèves (collégiens et lycéens) réunionnais.
- **De fortes disparités communales de l'offre d'activités physiques et sportives**, en termes de densité et d'accès.
- **Des niveaux d'activités physiques et sportives nettement insuffisants** parmi les adolescents (collégiens et lycéens) réunionnais.
- **Une offre Sport santé bien-être (SSBE) en progression**
 - 617 créneaux labellisés SSBE au 1er octobre 2025 à La Réunion, dont 54% avec le label « Sport Santé pour tous » et 46% avec le label « Sport Santé sur Ordonnance ».
 - 13 Maisons Sport Santé (MSS) habilitées sur l'île.
- **Près de la moitié de la population âgée de 18 à 85 ans en situation de surcharge pondérale** (surpoids ou obésité) déclarée en 2021 : 47% de la population réunionnaise a un indice de masse corporelle (IMC) supérieur à 25.
- **Augmentation des facteurs de risque du diabète gestationnel sur l'île** : hausse de la surcharge pondérale des mères et de l'obésité maternelle, augmentation de l'âge maternel.
- **Un suivi des patients diabétiques qui restent à améliorer**
- **Incitation à renforcer la prévention de l'insuffisance rénale chez les patients diabétiques.**
La prévalence de l'insuffisance rénale chronique terminale (IRCT) causée par le diabète est 2 fois plus élevée à La Réunion qu'en France hexagonale, de manière cohérente avec la surfréquence du diabète sur le territoire.

Des signaux encourageants relevés

- **Pas de dégradation des indicateurs concernant le surpoids et l'obésité chez les enfants**, (cf Etude Enclass et la dernière étude réalisée par l'Education nationale et l'ARS) ;
- **Le diabète gestationnel en baisse** pour la 2^{ème} année consécutive (21% en 2024 contre 23% en 2021).
- **Un dépistage plus précoce à La Réunion** (Etude Entred 3) grâce à un impact positif des actions de repérage du diabète réalisés sur le terrain.

L'actualisation des données relatives à la prise en charge des patients diabétiques réunionnais montre quelques améliorations sur :

- le suivi rénale (dont surveillance lipidique)
- le suivi podologique.
- le suivi biologique de l'HbA1c (appelée aussi hémoglobine glyquée)
- le recours aux médecins généralistes et aux spécialistes (endocrinologues, podologues).

Ces nouvelles données vont permettre d'ajuster la politique régionale au travers du prochain PRNDO 2025-2028 pour mieux prévenir le diabète et ses complications.

>>> Retrouvez l'ensemble des indicateurs clés du diabète à La Réunion dans la publication de l'ORS

>>> Téléchargez les 10 fiches thématiques actualisées
dans le cadre du tableau de bord sur la nutrition, l'obésité et le diabète

Prévenir et agir : une mobilisation collective

Le dépistage précoce reste la clé pour limiter les complications liées au diabète.

Des outils simples et accessibles sont mis à disposition du public :

- Le test **FindRiskPéi**, permettant d'évaluer en une minute son risque de développer un diabète.
- Le portail **masante.re** et le site de **l'ARS La Réunion**, qui proposent des ressources locales d'information et de prévention.
- **L'Association des Diabétiques Juniors 974**, engagée auprès des familles et des jeunes concernés.

La lutte contre le diabète repose sur une **mobilisation coordonnée** de l'ensemble des acteurs de santé, des institutions, des professionnels et du grand public.

Bilan du déploiement de l'Opération "Dépist out diabète"

Le dépistage du diabète est un axe prioritaire du PRND. Pour permettre aux acteurs de terrain d'accompagner le plus grand nombre dans le dépistage de la maladie, depuis 2024, l'ARS et l'Assurance maladie déploient l'Opération « Dépist out diabète ».

Ce dispositif permet de repérer les personnes à risque de développer la maladie et de les orienter vers une prise en charge adaptée.

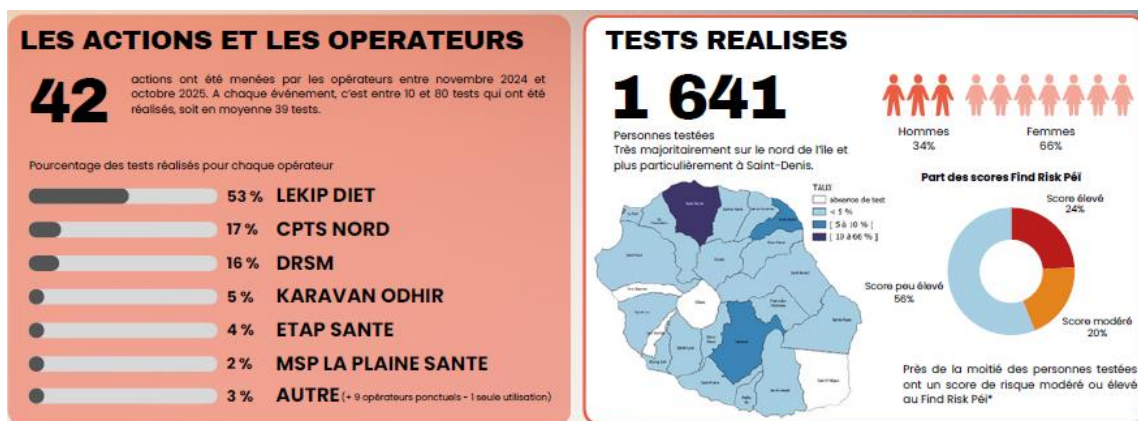
Le programme a été construit avec des experts locaux, notamment du CHU de La Réunion et de Promotion Santé Réunion, afin d'être adapté aux réalités du territoire.

Il est déployé sur le terrain par des professionnels de santé, des associations et des maisons de santé pluriprofessionnelles.

Il comprend un outil de suivi spécifique, mis en place par l'ARS La Réunion, qui permet de suivre de manière précise l'impact des actions menées dans le cadre de l'opération.

Les premières données après un an de déploiement :

- Une quarantaine d'actions menées sur le territoire
- Plus de 1600 tests réalisés.
- 24% des Réunionnais testés sont à risque élevé de devenir diabétique
- 20% des Réunionnais testés présentent un risque modéré



Les actions de dépistage sont majoritairement mises en œuvre dans le Nord de l'île. L'objectif est désormais de renforcer leur déploiement sur l'ensemble du territoire afin de favoriser un accès équitable à la prévention. L'ARS et l'Assurance maladie poursuivent leurs efforts pour impliquer davantage les professionnels de santé de proximité et les communes, notamment à travers les Contrats Locaux de Santé (CLS).

>>> [Pour plus d'informations sur le Find risk et faire le test : cliquez ici](#)

Le programme des manifestations et actions à l'occasion de la journée mondiale du diabète à La Réunion

De nombreuses actions sont organisées sur toute l'île par les partenaires pour sensibiliser la population aux risques du diabète :



- **Le vendredi 14 novembre, de 8h à 12h, à la Clinique Omega** : action de la Clinique Omega en lien avec le Pôle Prévention de l'AURAR et la Ville du Port dans le cadre de son Contrat local de santé (ateliers de prévention et de dépistage, marche santé, collation équilibrée, quizz santé).

Pour en savoir plus sur le programme : [cliquez ici](#)

- **Le vendredi 14 novembre, de 8h30 à 13h, à la mairie annexe de Hell-Bourg** : action organisée par la Communauté professionnelle territoriale de santé (CPTS) de l'Est, le service prévention de la CGSS, la mairie annexe de Hell-Bourg, ... (stands d'information et de dépistage, ateliers autour du diabète et du tabac, conférence).



Contact presse
Service Communication ARS LA REUNION
0692 57 63 38 - ars-reunion-communication@ars.sante.fr



- **Le samedi 15 novembre, de 9 à 16h à la Halle de Saint-Joseph** : action de la Communauté professionnelle territoriale de santé (CPTS) Grand sud (stands d'information, ateliers culinaires, activités physiques, conférence médicale)



- **Le dimanche 16 novembre, de 10 à 19h au Barachois à Saint-Denis** : action organisée par la ville de Saint-Denis dans le cadre de son Contrat local de santé (village santé, dépistage, activités physiques ouvertes à tous, conférence débat, Zumba fit dance, concerts).

- **Le mardi 18 novembre, de 19 à 21h à Sainte-Marie (Hub by Lizine)** : soirée débat à destination des professionnels de santé, organisé par la CPTS Nord.

Le bilan du PRND et les travaux d'élaboration du Programme Réunionnais Nutrition Diabète Obésité (PRNDO)

Le PRND : un socle solide pour l'avenir

Le 3 septembre dernier, l'ARS La Réunion a présenté en séminaire le bilan du Programme Réunionnais de Nutrition et de lutte contre le Diabète (PRND). Ce bilan a mis en lumière des avancées majeures pour le territoire, tant sur le plan de la gouvernance que des actions concrètes.

Le PRND a fédéré les partenaires institutionnels autour d'une gouvernance partagée et mobilisé un large éventail d'acteurs : prévention, professionnels de santé, collectivités et services publics...

Il a également permis le déploiement d'actions structurantes à l'échelle régionale :

- l'opération « Dépist'Out Diabète »,
- le programme « Nutrition Marmay » pour la jeunesse,
- le développement du sport-santé,
- et une dynamique d'observation territoriale partagée au service des politiques publiques.

Un cap renforcé pour 2025-2028

Sur ces fondations solides, le futur Programme Réunionnais Nutrition Diabète Obésité (PRNDO) 2025-2028 est en cours d'élaboration.

Une cinquantaine d'acteurs ont participé à des ateliers collaboratifs pour bâtir ensemble une stratégie ambitieuse et adaptée aux réalités réunionnaises.

L'ARS conduit actuellement des rencontres bilatérales avec les partenaires institutionnels afin d'identifier les synergies des moyens et des actions pour davantage d'efficacité de la politique de santé nutritionnelle.

A vos agendas : un séminaire de présentation du PRNDO 2025-2028 sera organisé le 12 février 2026 !